

sruby & roubenky

domy z masivního dřeva k bydlení i rekreaci



Když z komína stoupá dým



Ochranné nátěry na dřevo



Cena 59 Kč
2,40 EUR

4/2012



Nová doba přináší nové myšlení

Do zahraničí se na redakční návštěvy nevydáváme příliš často, tento dům však opravdu stojí za pozornost. Nachází se na Slovensku nedaleko našich hranic a jeho dodavatelem byla stavební společnost z České republiky. Cesta od koupě pozemku do nastěhování byla poněkud dlouhá – téměř šest let. Majitelka ale sama říká, že nikam nechvátala a že čekání stálo za to.

Příběh vedoucí ke stavbě vysněné dřevostavby asi nijak vybočující z těch, které běžně slycháte. Můj předchozí život se odehrával v domě u rodičů. Dům vznikl v sedmdesátých letech a plně tedy reflektoval tehdejší urbanismus a stavební technologie. Jenže svět se rychle mění a s tím i požadavky kladené na bydlení. Bylo mnoho faktorů, které spoluvytvářely do budoucna sen o vlastním novém domě. Musím ale konstatovat, že jsem



na návštěvě ve srubu

samozřejmě moc ráda, že jsme dům měli; mnoho lidí takové štěstí nemělo a začátky jejich soužití často probíhaly ve stísněných panelákových garsoniérách.

vzor v zahraničí

Dříve jsem pracovně navštěvovala země na západ od našich hranic a tam jsem také poznala, že je tam hodně věcí tak trochu jinak, a to nejen ve stavebnictví. Zatímco u nás byla dřevostavba donedávna odsunuta na pozici rekreačního či podřadného bydlení, v zahraničí tomu tak nebylo. Postupem času tak v Československu zakořenilo dogma, že cihla a beton jsou nejlepší materiály. Dnes se však lidé naštěstí postupně navracejí k bydlení ve dřevostavbách. Myslím si, že kdo se rozhodne pro bydlení v masivní dřevostavbě, musí mít velmi kladný vztah k přírodě. I já jsem pro tento způsob života byla naladěna. Pro masivní dřevostavbu jsem se rozhodla i kvůli zdravému bydlení. Odpůrců vůči mému rozhodnutí vybudovat dřevostavbu bylo mnoho, většina se oháněla „tradičními“ stavebními materiály a nedůvěřovala dřevu – to je prý dobré leda na krov. Námitky typu, že v „tom“ bude zima a napadne „to“ nějaký škůdce, mne ani trochu neodradily a pokračovala jsem v plánování. Byla jsem přesvědčena, že tato averze pouze svědčí o neinformovanosti stavebníků.

těžká cesta k pozemku

V roce 2001 jsem koupila pozemek na konci města, byla to tehdy velká louka. Dům jsem chtěla umístit nejlépe doprostřed – to však s sebou neslo potíže s místním stavebním úřadem. Zhruba pět let trvalo, než se podařilo uspět. Když byl pozemek konečně zahrnut do územního plánu, vír příprav se začal roztáčet. To, že dům bude masivní dřevostavba a tak bude vypadat i z exteriéru, bylo nadevše jasné. Započala jsem s hledáním vhodné dodavatelské firmy na internetu. Výběr proběhl tak, že uspěla firma, se kterou se dalo bez okolků mluvit. Generálním dodavatelem se stala olomoucká firma WOOD-LIFE CZ, která měla bohaté zkušenosti s masivními dřevostavbami. Tak jak dnes dům vypadá, je výsledkem skloubení mých požadavků a zkušeností dodavatele, Ing. Pavlíčka. Ten obdržel jednoduché zadání domu: dispozice 4+1, prostorný a prosluněný obývací prostor a přiznané dřevo.

.....

PROSKLENÝ ŠTÍT POUŠTÍ DO DOMU ZDARMA MNOHO TEPLA. V LÉTĚ BRÁNÍ ČÁSTEČNĚMU PŘEHŘÍVÁNÍ BAMBUSOVÉ ŽALUZIE NA VNITŘNÍ STRANĚ OKEN







na návštěvě ve srubu

Od zadání uběhl zhruba měsíc a projekt byl připraven ke schválení – vše se mi zamlouvalo, a tak nic nebránilo zažádat o stavební povolení. To proběhlo bez problémů a začalo se s budováním přístupové cesty k budoucímu domu.

jako velké LEGO

Vzhledem k tomu, že stavba má vlastní studnu na pitnou vodu a čističku odpadních vod, byly zemní práce náročnější. Ale vše včetně vybudování základové desky proběhlo na výbornou a mohlo se přistoupit k samotné dřevostavbě. Když přijel nákladní automobil s obrovskou „změtí“ různých hranolů, trochu jsem znejistěla. Byla to ale radost sledovat počínání montážníků – vlastně celá stavba byla jako velké LEGO pro velké kluky. Dnes už přesně nevím, jak dlouho trvala hrubá stavba, odhaduji zhruba tři týdny. Po dokončení hrubé stavby jsem pár týdnů čekala na další finance od banky, do sedmi měsíců však byla stavba zkolaudována.

teplo díky ovčím a oknům

Podle původního projektu měla být použita vložená tepelná izolace z minerálních vláken, ale vzhledem k tomu, že jsem chtěla mít stavbu z co nejvíce přírodních materiálů, rozhodla jsme se pro průmyslově vyráběný tepelný izolant z ovčí vlny. Ačkoliv se jedná o přírodní produkt, jeho cena není nijak nízká – oproti minerální izolaci je zhruba o dvě třetiny dražší. Vlna byla do stěn vkládána do dutin mezi dřevěné rošty v celkové tloušťce dvaceti centimetrů. Ve střeše je celková tloušťka tepelné izolace – ovčí vlny 28 centimetrů a celý systém je proveden jako nadkroevní, tedy s přiznaným krovem. Ovčí vlna izoluje opravdu velmi dobře – sníh ze střechy mizí jen díky slunci a větru.

Připravil Petr Houška

Foto Martin Zeman



2



3

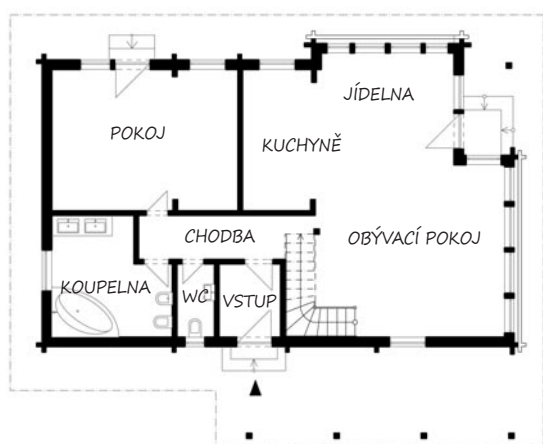
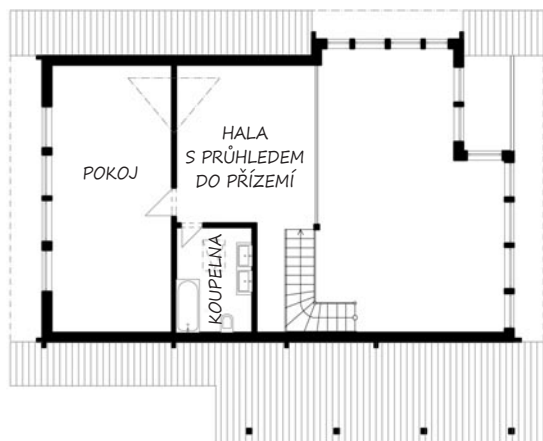
1 JÍDELNA JE SOUČÁSTÍ VELKÉ OBÝVACÍ MÍSTNOSTI A JE SITUOVÁNA NA VÝCHOD – SNÍDANÉ ZA VÝCHODU SLUNCE JSOU PŘÍJEMNÝM STARTEM DO DNE

2 SKLENĚNÁ STĚNA ZA PRACOVNÍ DESKOU SE VÝBORNĚ UDRŽUJE

3 ČÁSTEČNÝ OBKLAD KAMENEM PŮSOBÍ V INTERIÉRU JAKO AKUMULÁTOR TEPLA



INTERIÉR STÍNÍ BAMBUSOVÉ LAMELY
NA SPODNÍCH OKNECH, KTERÉ
PŘÍJEMNĚ PROPOUŠTÍ SLUNEČNÍ SVIT
A DODÁVÁJÍ SVĚTLU JINÝ BAREVNÝ
TÓN, KTERÝ JE PRO OČI PŘÍJEMNÝ
A UKLIDŇUJÍCÍ



Technické parametry:

SPODNÍ STAVBA: základová deska bez podsklepení
 STAVEBNÍ SYSTÉM: roubená stavba ze sušeného smrku tl. 92mm, dvojité-perodrážka, izolace z ovčí vlny
 KROV: dřevěný vaznicový
 STŘEŠNÍ KRYTINA: betonová taška
 VSTUPNÍ DVEŘE: dřevěný sendvič se sklem
 OKNA: dřevěná eurookna, střešní okna
 ZASKLENÍ: okna i dveře - izolační dvojsklo
 PODLAHY: v přízemí dlažba, v podkroví dřevěná plovoucí podlaha
 TOPENÍ: elektrokotel 9 kW, krb s litinovou vložkou, podlahové teplovodní topení a plechové radiátory
 POZEMEK: 2000 m²
 ZASTAVĚNÁ PLOCHA: 119 m²
 UŽITNÁ PLOCHA: 158 m²
 REALIZACE: WOOD-LIFE CZ s.r.o., www.woodlife.cz

Centrální vysavače s doživotní zárukou

HUSKY
SINCE 1968



Síla, odolnost, vytrvalost

... to jsou HUSKY



19 Let na trhu ČR a SR

