

na návštěvě v roubence

Návrat do rodného kraje

Na poslední stavební parcele na kraji obce nedaleko Vrchlabí nedávno vyrostla moderní, nízkoenergetická roubenka, která umožnila majitelům vrátit se do rodné vsi, i když nejsou žádnými zastánci vícegeneračního bydlení. Předkové majitele sem přišli už s hrabětem Harrachem a kraj rodině přirostl k srdci. Dokonce natolik, že jeden ze synů tu zůstal i přesto, že musí za prací denně dojíždět přes sedmdesát kilometrů.

Žili jsme tu 25 let a teď jsme se sem vrátili na důchod. Chtěli jsme bydlet poblíž vnoučat, ale ne s nimi, každá rodina má mít svůj vlastní prostor. Když se objevila tahle parcela, velká a pěkná, neváhali jsme. Z větší části se jednalo o sad, ale v katastru byla přesto zanesená jako stavební pozemek. Sad jsme museli ošetřit a částečně zredukovat, stromy v něm už byly příliš husté. Jakmile opadá listí, vidíme na synův dům na protějším kopci, což považujeme za přiměřený odstup, který by děti a rodiče v dospělosti od sebe měli mít. Nebyla jsem zvyklá, že by stavební firma, když něco slíbí, taky splnila. Ale tentokrát platilo vše, co jsme si domluvili, včetně rozpočtu. Během stavby jsem sem jezdila tak jednou za čtrnáct dní na kontrolu a pokaždé bylo vše v pořádku. Dům se stavěl s láskou, jsem přesvědčená, že i stavební parta k tomu tak přistupovala. Bydlíme tu rok a půl a jsme fakt spokojeni.







1



6

2

na návštěvě v roubence



3



4



5

cesta k roubence vedla přes zkušenosti

Rekonstrukce jsou takové moje hobby, původní dům, v němž jsme bydleli, jsme přestavovali třikrát. Jednalo se o vilku z dvacátých let, která vyžadovala neustálé úpravy – nechali jsme tam ruce. Baví mě plánovat, studovat půdorysy a plány a přemýšlet, jak by mohl obytný prostor fungovat. Ale mým snem byl odjakživa roubený dům. Dívala jsem se, jaké dřevostavby se sem vozí z Finska, Rakouska a dalších zemí a hledala jsem inspiraci v časopisech. Nějaké zkušenosti jsem už měla, takže návrh i umístění roubenky na pozemek jsem si namalovala sama.

Nechtěla jsem stavět po staru. Toužila jsem po moderní roubence, s novými technologiemi a velkými okny. Přestože se v okolí stavějí spíš repliky původních stavení, ta naše, zejména v pohledu od vesnice, okolí nijak neruší. Navíc stojí dost stranou, na konci vesnice. Nad námi jsou už jen louky a vedle na pozemku vede elektrické vedení, takže tam se stavět ani nedá. Na žádost stavebního úřadu jsme museli jen trošku zvětšit sklon střechy oproti původnímu projektu, na to byli přísní.

otevřená dispozice ustoupila výhledu

Přízemí je rozdělené do dvou částí – napravo od vchodu jsou ložnice a koupelna, nalevo společenská část. Celý prostor spojuje jednotná podlaha. Kvůli pohodlné údržbě jsem zvolila dlažbu s dekorem dřeva, který se do roubenky vyloženě hodí.

Interiér jsem chtěla praktický a moderní, co nejnáze udržovatelný. Na staré věci máme vyhrazený pokoj pro hosty, kde stojí vitrína s památkami po babičkách. Jinak jsme se drželi moderního stylu, kombinujeme tu dřevo i kov. Dřevěné konstrukční prvky, stěny a stropy jsou ošetřené světlou lazurou. Dřevo totiž přirozeně tmavne, zatímco bílá barva prostor vždycky spolehlivě prosvětlí. I když je venku pošmurno, což tady na horách bývá, tak díky bělenému dřevu na zdech i stropech nemusíme přes den svítit.

Dispozice společenské části měla být původně celá otevřená až do hřebene střechy, ale když jsme si uvědomili, jak krásný je z patra

1 POUZE V ČÁSTI SADU MAJITELÉ PRAVIDELNĚ SEKAJÍ TRÁVU, ZBYTEK POZEMKU TVOŘÍ PŘÍRODNÍ HORSKÁ LOUKA. MAJITELKA TU VYSELA SEMÍNKA LUČNÍCH KVĚTIN, KTERÉ ROSTOU V OKOLÍ. ZAHRADA DÍKY TOMU LADÍ S PŘÍLÉHAJÍCÍ KRAJINOU JAK TVAREM, TAK CHARAKTEREM VÝSADBY

2, 3 DÍKY MÍRNĚMU ZAŘÍZNUTÍ ZÁKLADOVÉ DESKY DO SVAHU NEMUSELY NA SPODNÍ STRANĚ DOMU VZNIKNOU ŽÁDNÉ MASIVNÍ PODEZDÍVKY ANI PŘÍLIŠ MNOHO SCHODŮ. ROUBENKA TAK VYPADÁ, JAKO BY NA POZEMKU STÁLA ODJAKŽIVA

4 ROUBENKA V NÍZKOENERGETICKÉM STANDARDU SPLŇUJE POŽADAVKY NA MÍSTNÍ CHARAKTER ZÁSTAVBY I NA MODERNÍ A POKHODLNÝ STYL BYDLENÍ V DRSNĚJŠÍM PODNEBÍ

5 V LETOŠNÍM HORKÉM LÉTĚ BYLO I NA HORÁCH DOST DNÍ, KDY BYLO PŘÍJEMNĚ VYUŽÍT VENKOVNÍ TERASU OBRÁCENOU NA JIHOZÁPAD

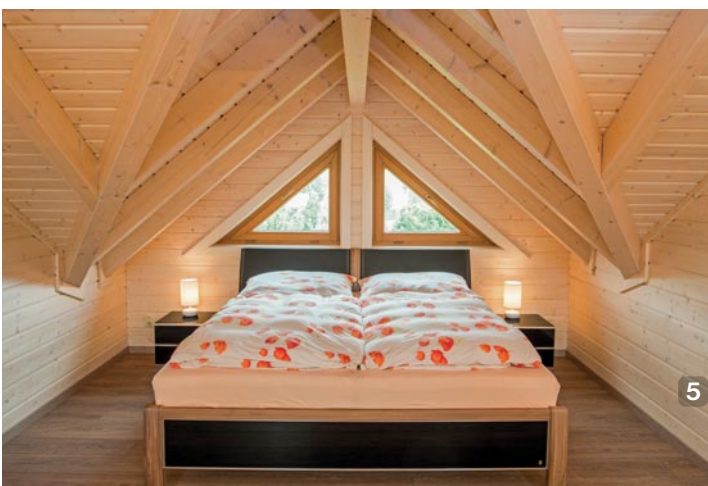




ÚTULNÉ POSEZENÍ S VELKOLEPÝM VÝHLEDEM DO KRAJINY
PŮVODNĚ NEBYLO PLÁNOVANÉ, PROSTOR MĚL BÝT
OTEVŘENÝ AŽ DO HRÉBENE. AŽ V PRŮBĚHU STAVBY SE
MAJITELÉ ROZHODLI PROSTOR NAD KUCHYNÍ A JÍDELNÍM
KOUTEM ZAKRÝT STROPEM – PRÁVĚ KVŮLI VÝHLEDU



na návštěvě v roubence



výhled, usoudili jsme, že by byla škoda o něj přijít. Nad kuchyní a jídelnou jsme tedy umístili strop, nad nímž vznikla otevřená galerie s útulným posezením a nádherným výhledem do krajiny.

srdce domu, které spojuje rodinu

Nejvýraznějším prvkem v obytné části interiéru jsou kamna. Znamý výtvarník nám doporučil výborné kamnářství z Poděbrad. Kamna jsou originál – jejich tvůrci kromě kamen vytvářejí i venkovní plastiky a keramiku. Nejsou zapojená do rozvodu tepla, protože v podlahovém topení nesmí být moc vysoká teplota, takže v nich zatápíme, jen když si chceme udělat pohodu. A většinu času mám v topeništi svíčku. Mezi námi čarodějnicemi se totiž říká, že když se v kamnech netopí, měl by v nich plápolat aspoň malý plamínek. Oheň a plamen jsou srdcem domu, které spojuje rodinu, a v každých kamnech má hořet oheň, aby srdce fungovalo.

pozemek slouží dvakrát

Kvůli opukovému podloží dům není podsklepený. Když jsme připravovali pozemek pro základovou desku – bylo totiž potřeba dům trochu zaříznout do svahu, aby tu nevzniklo mnoho schodů – vybagrovali jsme horu obrovských kamenů. Naštěstí jsme pro ně našli využití – vzali si je lidé z nedaleké Dolní Branné na opravu lesních cest. Zbavili jsme se tak nejen kamení, ale i kopců zeminy, nechali jsme si jen vrchní vrstvu ornice do zahrady. Měli jsme štěstí, že se pro zeminu našlo uplatnění, jinak bychom tu měli další Krkonoše. Na pozemku jsme díky tomu dodrželi sklon svahu, který kopíruje okolí.

Zahradu necháváme z největší části přírodní, pouze ve svahu nad domem vznikla skalka. Vysadili jsme tu šípky, černý bez, pivoňky a další rostliny, které patří do babiččiny zahrádky. Trávu sekáme jen v části sadu, na půlce zahrady je louka, na kterou jsem vysela heřmánky, mák, kopretiny... Vypadá nádherně a navíc v zimě poslouží jako krmení pro lesní zvěř, manžel je myslivec a bude nosit nasušené seno do krmelců.

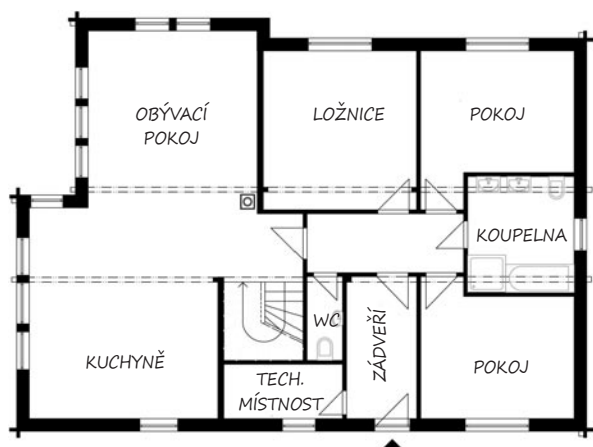
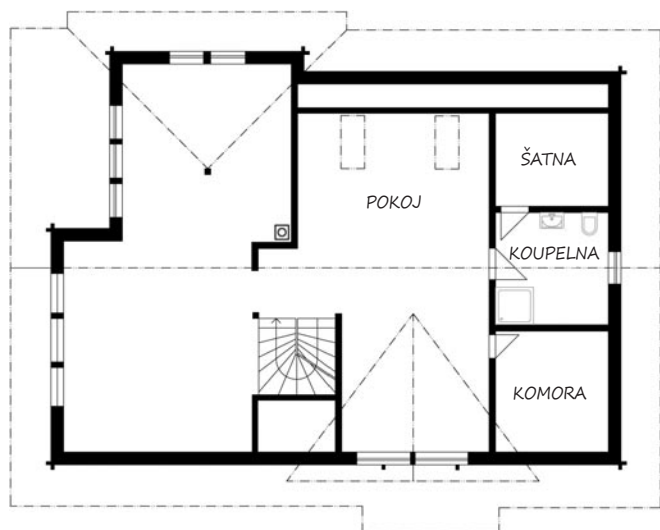
Připravila Agáta Jankovská

Foto Martin Zeman

1, 2 FUNKCI PROPOJENÍ S VENKOVNÍM PROSTOREM ZASTÁVAJÍ V TÉTO OBYTNÉ KUCHYNI VELKOFORMÁTOVÁ OKNA. KUCHYŇSKÁ LINKA A VELKÝ JÍDELNÍ STŮL, DIMENZOVANÝ TAK, ABY SE U NĚJ MOHLA SCHÁZET ŠÍROKÁ RODINA, ZAJÍMAVÉ KONTRASTUJÍ S TMAVOU DLAŽBOU S DEKOREM DŘEVA I DŘEVĚNÝM OSTĚNÍM

3, 4 V JEDNODUŠE ZAŘÍZENÉM OBÝVACÍM PROSTORU VYNIKNOU UMĚLECKY ZTVÁRNĚNÁ MODERNÍ KRBOVÁ KAMNA. MAJITELKA SE PŘI ZAŘÍZOVÁNÍ TOHOTO PROSTORU URČENÉHO K ODPOČINKU NECHALA VOLNĚ INSPIROVAT PRINCIPY FENG ŠUEJ, NENAJDĚME TU PROTO ŽÁDNÉ ZBYTEČNOSTI ANI OSTRÉ HRANY

5 POSTEL JAKO Z POHÁDKY JE UMÍSTĚNA NEZVYKLE, ALE ZÁMĚRNĚ V POLOOTEVŘENÉM PROSTORU VE STŘEDNÍ ČÁSTI PODKROVÍ



Technické parametry:

ZASTAVĚNÁ PLOCHA: 148 m²

UŽITNÁ PLOCHA: 213 m²

SPODNÍ STAVBA: betonová základová deska

KONSTRUKČNÍ SYSTÉM: srubová konstrukce z lepených hranolů s dřevěnou izolací a obkladem

STŘEŠNÍ KRYTINA: betonová taška Mediterrán

OKNA: dřevěná, zasklení izolačními trojskly

PODLAHY: v přízemí keramická dlažba, v patře plovoucí podlaha

TEPLO: tepelné čerpadlo slouží k topení i ohřevu užitkové vody, podlahové topení, krbová kamna

REALIZACE: WOOD-LIFE CZ s.r.o.,

www.woodlife.cz

1, 2 VELKORÝSÝ PROSTOR V PODKROVÍ JE VYUŽÍVÁN ZATÍM JEN ČÁSTEČNĚ. KROMĚ POSEZENÍ S VÝHLEDEM TU VZNIKLA PRACOVNA, LOŽNICE, KTEROU PŘI SVÝCH NÁVŠTĚVÁCH OBÝVÁ STARŠÍ SYN S PŘÍTELKYNÍ A PSEM, A ÚLOŽNÉ PROSTORY PRO SEZÓNÍ VĚCI. DÍKY JEDNOTNÉ PODLAZE A BÍLÉ LAZURE, KTEROU JSOU OŠETŘENY STĚNY A KONSTRUKČNÍ PRVKY, JE DOJEM Z PROSTORU ČISTÝ A VZDUŠNÝ

