

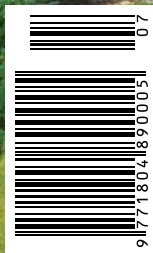
sruby & roubenky



**DŘEVO
& stavby**
Jak se staví, jak se o nich bydlí

3/2018

Cena 59 Kč / 2,60 €



Tady je svět v pořádku



NÁVŠTĚVA

Text Dana D. Daňková • Foto Martin Zeman

Bydlení v místě, *kde je svět (opět) v pořádku*



Krušné hory kdysi stály za svým jménem, ale naštěstí už dávno krušné nejsou. Zdecimované porosty 80. let vystřídala bujná zeleň zdravých lesů, jsou krásné na pohled i na pobyt.

Přitahují proto stále více lidí, kteří sem jezdí na dovolenou, pořídí si zde chatu nebo se sem přestěhují natrvalo.



Původně to měla být víkendová chata. Ale fekněte sami, chtělo by se vám z takového domu odjíždět?

NÁVŠTĚVA



Krušné hory napoprvé, Krušné hory naporád.
Tohle místo si Lucie a Radim zvolili pro svůj
domov, protože z této oblasti pochází...



Ideová linka domu je dílem Lucie, která do něj vložila trochu inspirace a mnoho své energie a invence



Majitelé domu

Lucie a Radim se nejdříve rozhodli pro v pořadí druhou volbu, kterou časem přehodnotili na třetí. V době, kdy hledali pozemek tehdy ještě na stavbu chaty, naskytl se volný právě v této malé obci s dobrou dostupností do okresního města. „Pozemek jsme si zamilovali na první pohled,“ vypráví Lucie, „tedy vlastně ten úžasný výhled, který tady máme. Od počátku jsme počítali s tím, že budeme dům využívat pro víkendové a prázdninové pobyty, jako chatu. Že tady zůstaneme, začalo být jasné teprve až při dokončování stavby...

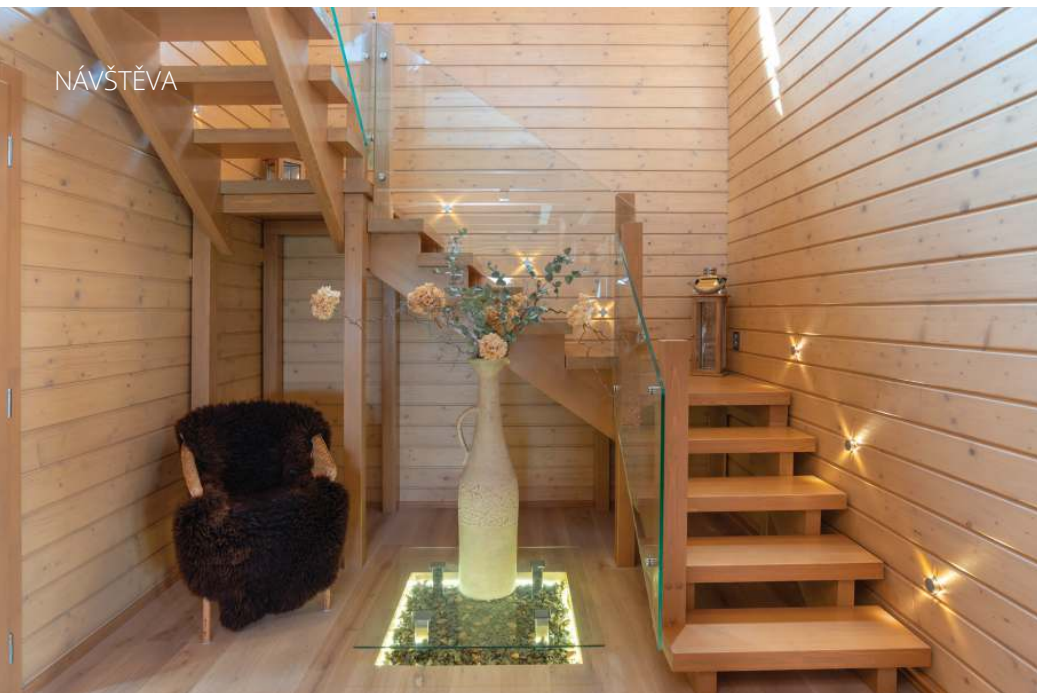
Vytipovali jsme několik firem a nakonec jsme vybrali pana Pavlíčka, s nímž jsme si rozuměli i po lidské stránce. Pak už jsme ani neposuzovali cenu a rozhodli se pro něj. Vždycky jsme se na všem dohodli, vyšli si vstříc a vše se vyřešilo vzájemnou domluvou. A celý tým byl úplně úžasný. V oboru se pohybují dlouho, a takový přístup a pracovní morálku jsem dávno neviděla.

Jak měl dům vypadat a co v něm naopak být nemělo?

Byl to už náš třetí dům, představu jsme proto měli celkem jasnou. Záleželo nám na tom, aby kompletní řešení stavby mělo hlavu a patu, bylo logické a účelné. Pro mě byla důležitá kuchyně propojená s obývacím pokojem, se společenskou místností. Vařím často a komunikace je pro mne i pro nás všechny zásadní. Rádi se scházíme, diskutujeme, povídáme si... A protože jsme na počátku vycházeli z předpokladu, že půjde o chatu, za nejpodstatnější jsme považovali co největší společenský prostor. Jsme rozvětvená rodina a dům v Praze není velký, když jsme se v něm všichni sešli, bylo tam těsno. Takže jsme tady chtěli společenskou místnost s velkým stolem a otevřenou galerií

Luciina profese je nasnadě hned v přívětivě upraveném vstupu do domu





Dům dělají zajímavým neobvyklé detaily – bodové přisvětlení schodiště, skleněné zábradlí...

s ochozem v podkroví. To vše dodává spolu s otevřením místnosti do krovu a proskleným průčelím interiéru na vzdušnosti. Naopak místnosti na spaní jsou malé – na přespání stačí a nezabírají místo pobytovým denním prostorem. Důležitá byla také orientace domu na pozemku vůči světovým stranám a umístění terasy – část je na sever, část na jih, takže ji lze využívat během celého dne.

Projevilo se za dobu, co v domě bydlíte, nějaké chybné řešení?

To ani ne, drobné potíže spíše vyplynuly z faktu, že původně měl dům sloužit jako chata. První změnu, přesunutí ložnice z podkroví do přízemí, jsme zvládli ještě před dokončením srubu. Určitým nedostatkem, který se nám napravit však nepodařilo, je málo úložných prostor, na chatě nejsou třeba, zatímco v domě k trvalému bydlení ano. Není zde žádná šatna, jen technická místnost s pračkou, sušičkou a kotlem. Zachránilo nás manžellovo přání, aby tady byla velká trojgaráž. Takže tam máme uloženo sportovní vybavení, sezónní oblečení pro celou rodinu, zahradní nářadí a další věci, které se za 25 let manželství nashromáždí. Z tohoto pohledu bylo stěhování vlastně výhodou, protože při takové příležitosti člověk vždycky zjistí, že spoustu věcí nepotřebuje.

Ale pokud jde o vybavení, jsem naopak zcela spokojená. Všechno velmi dlouho promýšlím do posledního detailu, ale když se rozhodnu a seženu opravdu to, co chci, už nic neměním. Takže mnoho věcí v domácnosti máme dlouho, jsme k nim ohleduplní a vedeme k tomu i děti. Nábytek není zničený – není to běžná spotřební věc – dalo mi práci ho sehnat, a v neposlední řadě ho mám ráda a nechci se s ním rozloučit, ale používat ho, dokud bude sloužit, protože miluji dřevo (proto také máme srub) a dřevo stárne do krásy.

Odkud berete vodu, máte studnu?

Ne, obec má vlastní rezervoár na vodu, takže vodu bereme odtud, mírný nedostatek se projevuje v létě nebo v době, kdy je dlouho sucho, jako je to nyní. Není tu veřejná kanalizace, takže máme vlastní čističku s třemi nádobami, do třetí nádoby jde přečištěná voda z čističky a voda ze střechy, a tou zaléváme. Rozhodovali jsme se mezi septikem a čističkou, ale septik představuje pro čtyřčlennou rodinu velké provozní náklady, neboť je třeba alespoň dvakrát měsíčně vyvážet.

Jak probíhala spolupráce s firmou?

Jsem designér, celý dům jsem si vymyslela sama. Manžel si přál v domě tři věci (trojgaráž, velkou terasu a velkou televizi) a zbytek nechal na mně. Nejdříve jsem tedy dům načrtla a nechala si projekt zpracovat od architekta. Od počátku jsem měla jasnou představu, ze které jsem neslevila, vše jsem důkladně promýšlela... Příprava projektu trvala dva roky, pak jsme řešili provedení s panem Pavlíčkem, někdy z jeho pohledu i věci nezvyklé a zbytečně komplikované, ale ty dělají dům zajímavým – třeba přiznaná nerezová komínová roura vedená středem domu nebo skleněné zábradlí. Ve výsledku je dům podle našich představ. Navíc jsem také díky své profesi odevzdala panu Pavlíčkovi podrobné výkresy instalací a zařízení koupelny, umístění světel, rozmístění nábytku v interiéru, s čímž byl velmi spokojený, protože měl vše dopodrobna rozvržené předem.

Jak jste spokojeni s domem? Změnili byste něco?

Jediné, co nám zde chybí, je zmíněná šatna, jinak jsme s domem maximálně spokojeni, velmi dobře se nám zde žije. ●



Otevřená galerie poskytuje celému vnitřnímu prostoru vzdušnost a plastičnost

NÁVŠTĚVA

Nejen v kuchyni, ale v celém domě
věnovala Lucie osvětlení velkou péči





Nerezový komín tvoří dominantu prostoru a uzavírá magickou trojici moderních materiálů „dřevo, sklo, kov“



sruby&roubenky 3/2018



Prostor na galerii původně určený pro ložnici dnes slouží jako pracovna



Deeru tu můžu pustit na kole a nebojím se o ni. Jo bych v Praze nemohla. Ona si tu užívá dětství, jaké jsme měli my...

Masivní dřevěný stůl, u nějž se rodina pravidelně schází, dokládá, že dřevo stárne do krásy

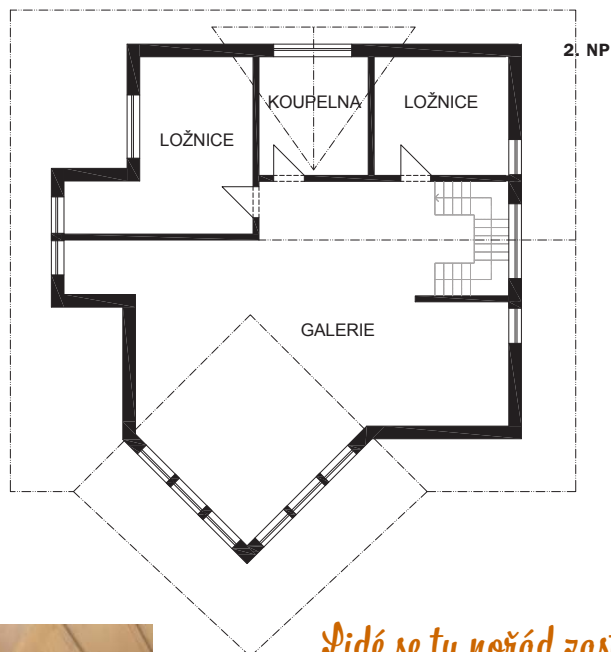
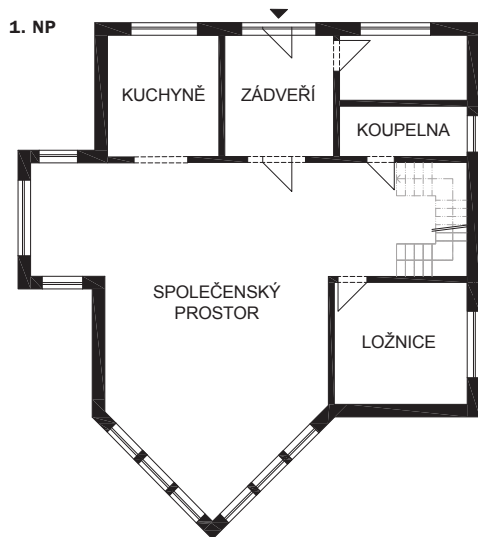
NÁVŠTĚVA



Lucie miluje dřevo, o tom není pochyb...



NÁVŠTĚVA



*Lidé se tu pořád zastavují,
i zazvoní a ptají se, dřevostavba
se jim hodně líbí...*



TECHNICKÉ ÚDAJE

Zastavěná plocha: 125 m² + venkovní terasy

•
Užitná plocha: 187 m²

•
Konstrukční systém: srubová konstrukce z lepených sušených hranolů s dřevěnou izolací a obkladem

•
Ošetření stěn: interiér – matná lazura s šedým nádechem, exteriér – olejová lazura

•
Teplo: tepelné čerpadlo, přízemí vodní podlahové topení, podkroví sálavé panely, doplňkový zdroj – krb

•
Realizace:
WOOD-LIFE CZ s.r.o., www.woodlife.cz

V koupelně jsou promyšleně zkombinovány „mokrě“ zóny s dřevěnou konstrukcí, praktičnost je zde povýšena na eleganci